

0020071486



Za inštalaterja

Navodila za namestitev

## Enosmerna solarna postaja 6 l/min in oprema

Enosmerna solarna postaja 6 l/min	št. art. 0020071486
Solarna raztezna posoda plus, s predvklopno posodo, 18+6 l	št. art. 0020059912
Solarna raztezna posoda plus, s predvklopno posodo, 25+10 l	št. art. 0020059914
Solarna raztezna posoda, 18 l	št. art. 302 097
Solarna raztezna posoda, 25 l	št. art. 302 098
Solarna raztezna posoda, 35 l	št. art. 302 428
Solarna raztezna posoda, 50 l	št. art. 302 496
Solarna raztezna posoda, 80 l	št. art. 302 497
Solarna predvklopna posoda, 5 l	št. art. 302 405
Solarna predvklopna posoda, 12 l	št. art. 0020048752
Solarna predvklopna posoda, 18 l	št. art. 0020048753

# Kazalo

## 1 Napotki za dokumentacijo

### Kazalo

<b>1</b>	<b>Napotki za dokumentacijo</b> .....	2
1.1	Pripadajoča dokumentacija.....	2
1.2	Shranjevanje dokumentacije.....	2
1.3	Uporabljeni simboli.....	2
1.4	Veljavnost navodil.....	3
<b>2</b>	<b>Varnost</b> .....	3
2.1	Opozorilni napotki.....	3
2.1.1	Klasifikacija opozorilnih napotkov.....	3
2.1.2	Struktura opozorilnih znakov.....	3
2.2	Splošni varnostni napotki.....	3
2.3	Ustrezna uporaba.....	3
2.4	Predpisi, uredbe, smernice.....	3
<b>3</b>	<b>Pregled</b> .....	4
3.1	Enosmerne solarne postaje.....	4
3.2	Oprema.....	4
<b>4</b>	<b>Montaža</b> .....	5
4.1	Montaža enosmerne solarne postaje 6 l/min.....	5
4.2	Montaža solarne predvklonke.....	6
4.3	Montaža solarne raztezne posode in solarne raztezne posode plus.....	6
4.3.1	Solarne raztezne posode 18 l, 25 l in 35 l Solarne raztezne posode plus 18 +6 l in 25 +10 l.....	6
4.3.2	Solarne raztezne posode 50 l ali 80 l.....	6
<b>5</b>	<b>Nastavitev pretoka</b> .....	7
5.1	Napeljava električnega priključka solarne črpalke.....	7
<b>6</b>	<b>Napotki za cevovodni sistem</b> .....	7
<b>7</b>	<b>Recikliranje in odstranjevanje</b> .....	8
<b>8</b>	<b>Garancija</b> .....	8
<b>9</b>	<b>Servisna služba</b> .....	8
<b>10</b>	<b>Tehnični podatki</b> .....	9

### 1 Napotki za dokumentacijo

Naslednji napotki so vodnik skozi celotno dokumentacijo. Skupaj s temi navodili za namestitev veljajo tudi drugi dokumenti. Za škodo, ki nastane zaradi neupoštevanja teh navodil, ne prevzemamo nikakršne odgovornosti.

#### 1.1 Pripadajoča dokumentacija

Pri namestitvi enosmerne solarne postaje upoštevajte vsa navodila za namestitev sestavnih delov in komponent sistema.

Ta navodila za namestitev so priložena posameznim sestavnim delom in komponentam sistema.

#### 1.2 Shranjevanje dokumentacije

Ta navodila za namestitev ter vso pripadajočo dokumentacijo kot tudi morebitne potrebne pripomočke izročite upravljavcu naprave. Slednji prevzame shranjevanje, da bodo navodila in pripomočki po potrebi na razpolago.

#### 1.3 Uporabljeni simboli

Pri namestitvi upoštevajte 2. poglavje teh navodil, "Varnost".

V nadaljevanju so razloženi v besedilu uporabljeni simboli.



Simbol za ogroženost, neposredna življenjska nevarnost ali nevarnost poškodb



Simbol za ogroženost, življenjska nevarnost zaradi udara toka



Simbol za ogroženost, tveganje materialne škode ali škode za okolje



Simbol za uporaben nasvet in informacije



Simbol za potrebno dejavnost

### 1.4 Veljavnost navodil

Ta navodila za namestitev veljajo izključno za naprave z naslednjimi številkami izdelkov:

Tip naprave	Številka artikla
Enosmerna solarna postaja 6 l/min	0020071486
Solarna raztezna posoda plus s predvklonno posodo 18 + 6 l	0020059912
Solarna raztezna posoda plus s predvklonno posodo 25 + 10 l	0020059914
Solarna raztezna posoda 18 l	302 097
Solarna raztezna posoda 25 l	302 098
Solarna raztezna posoda 35 l	302 428
Solarna raztezna posoda 50 l	302 496
Solarna raztezna posoda 80 l	302 497
Solarna predvklonna posoda 5 l	302 405
Solarna predvklonna posoda 12 l	0020048752
Solarna predvklonna posoda 18 l	0020048753

Tab. 1.1 Tipi naprav in številke artiklov

Številka artikla naprave je natisnjena na embalaži.

## 2 Varnost

### 2.1 Opozorilni napotki

Pri namestitvi upoštevajte opozorilne napotke, podane v teh navodilih.

#### 2.1.1 Klasifikacija opozorilnih napotkov

Opozorilni napotki so razdeljeni na stopnje z opozorilnimi znaki in signalnimi besedami glede na obseg njihove nevarnosti.

Signalne besede vam dajejo napotek o obsegu nevarnosti in preostali riziko.

Opozorilni znak	Signalna beseda	Razlaga
	<b>Nevarnost!</b>	neposredna življenjska nevarnost ali nevarnost poškodb
	<b>Nevarnost!</b>	življenjska nevarnost zaradi udara toka
	<b>Pozor!</b>	tveganje materialne škode ali škode za okolje

Tab. 2.1 Pomen opozorilnih znakov

### 2.1.2 Struktura opozorilnih znakov

Opozorilni napotki so nad in pod besedilom obdani s črto. Strukturirani so po sledečem osnovnem načelu:



**Signalna beseda!**

**Vrsta in vir nevarnosti!**

Razlaga vrste in vira nevarnosti

► Ukrepi za odvrnitev nevarnosti

### 2.2 Splošni varnostni napotki

Vaillantova enosmerna solarna postaja mora biti nameščena v suhem prostoru.

### 2.3 Ustrezna uporaba

Vaillantova enosmerna solarna postaja in oprema sta izdelana v skladu z dosežki sodobne tehnologije in ustrezata veljavnim varnostno-tehničnim predpisom.

Kljub temu lahko pri nestrokovni ali neustrezni uporabi pride do nevarnosti za življenje in telo uporabnika ali tretjih oseb oz. poškodb naprave in drugih materialnih sredstev.

Te naprave niso namenjene za to, da bi jih uporabljale osebe (vključno otroci) z zmanjšanimi fizičnimi, senzoričnimi ali psihičnimi sposobnostmi ali brez izkušenj in/ali znanja, razen če jih nadzoruje oseba, odgovorna za njihovo varnost, ali so od vas prejeli napotke, kako se naprava uporablja.

Otroci morajo biti pod nadzorom, da se zagotovi, da se z napravami ne igrajo.

Naprave so namenjene za uporabo z Vaillantovimi solarnimi napravami s pripravo tople vode in podporo ogrevanju.

Druga ali uporaba izven tu opisane velja za neustrezno.

Za tako nastalo škodo proizvajalec/dobavitelj ne prevzema odgovornosti. Tveganje je v celoti na strani uporabnika.

Ustrezna uporaba obsega tako upoštevanje navodil za namestitev in uporabo kot tudi preostale pripadajoče dokumentacije ter upoštevanje pogojev za preglede in vzdrževanje.

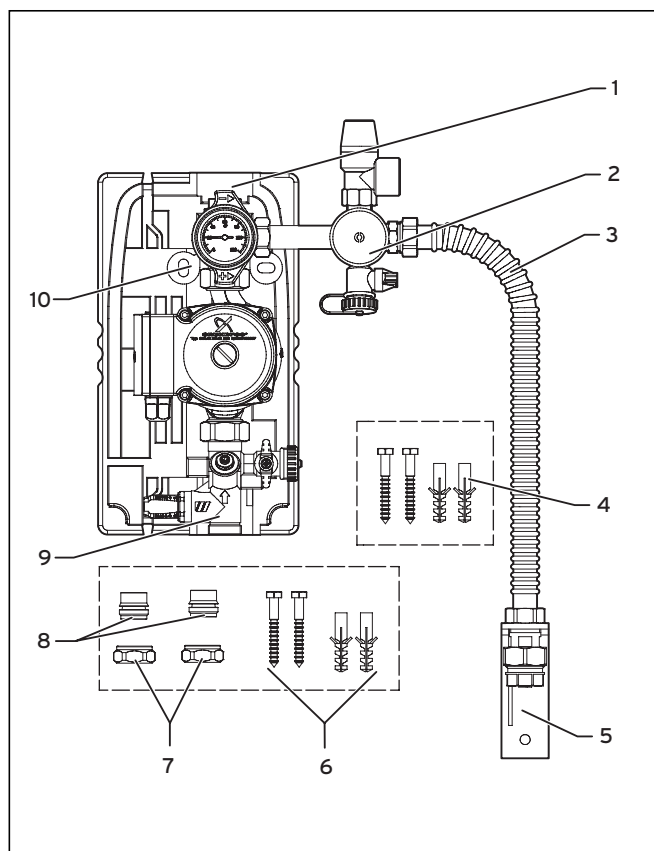
### 2.4 Predpisi, uredbe, smernice

Naprava mora biti inštalirana s strani strokovnega inštalaterja. Pri tem se morajo upoštevati vsi zakoni, predpisi in smernice na nacionalni in lokalni ravni. Zagon in potrditev garancije opravi izključno pooblaščen serviser.

## 3 Pregled

### 3 Pregled

#### 3.1 Enosmerna solarna postaja

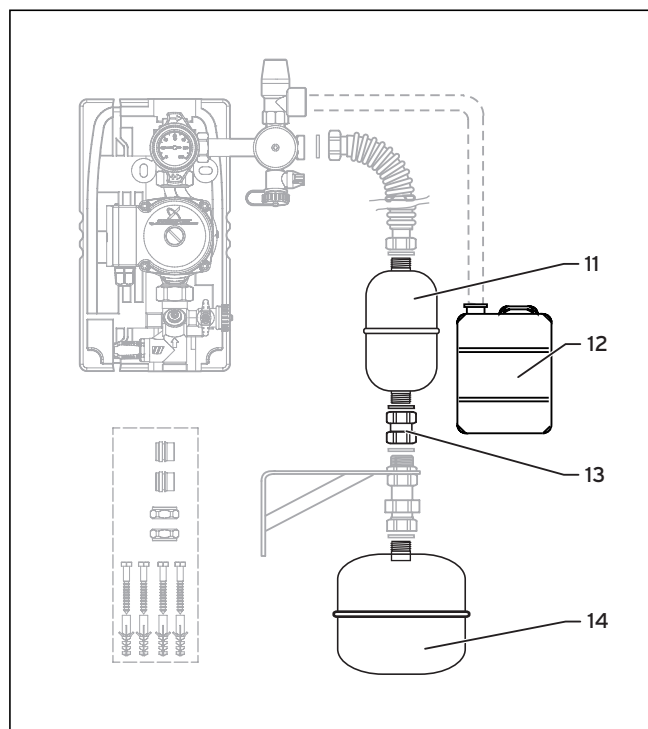


SI. 3.1 Pregled enosmerne solarne postaje 6 l/min

Poz.	Št. kosov	Naziv
1	1	Cev povratnega voda s težnostno zavoro, omejevalnik količine pretoka s pipo za praznjenje, solarna črpalka, zaporna pipa in prikaz temperature
2	1	Varnostni ventil z manometrom in pipo za polnjenje
3	1	Valovita cev DN 16 za solarno raztezno posodo
4	2	Vijaki in zidni vložki za pritrnitev nosilca solarne raztezne posode
5	1	Nosilec solarne raztezne posode 18, 25 ali 35 l
6	2	Vijaki in zidni vložki za pritrnitev ohišja
7	2	Navojna stisljiva povezava 22 mm
8	2	Reducirni kos z 22 na 18 mm
9	1	Cev povratnega voda kroga zbiralnika
10	1	Pritrditvena tračnica za enosmerno solarno postajo (predhodno montirana)

Tab. 3.1 Pregled enosmerne solarne postaje 6 l/min

#### 3.2 Oprema



SI. 3.2 Pregled opreme

Poz.	Št. kosov	Naziv
11	1	Solarna predvklonpa posoda 5 l, 12 l ali 18 l (izbiroma)
12	1	Sprejemna posoda
13	1	Objemka 3/4"
14	1	Solarna raztezna posoda 18 l, 25 l, 35 l, 50 l ali 80 l

Tab. 3.2 Pregled opreme

## 4 Montaža

### 4.1 Montaža enosmerne solarne postaje 6 l/min

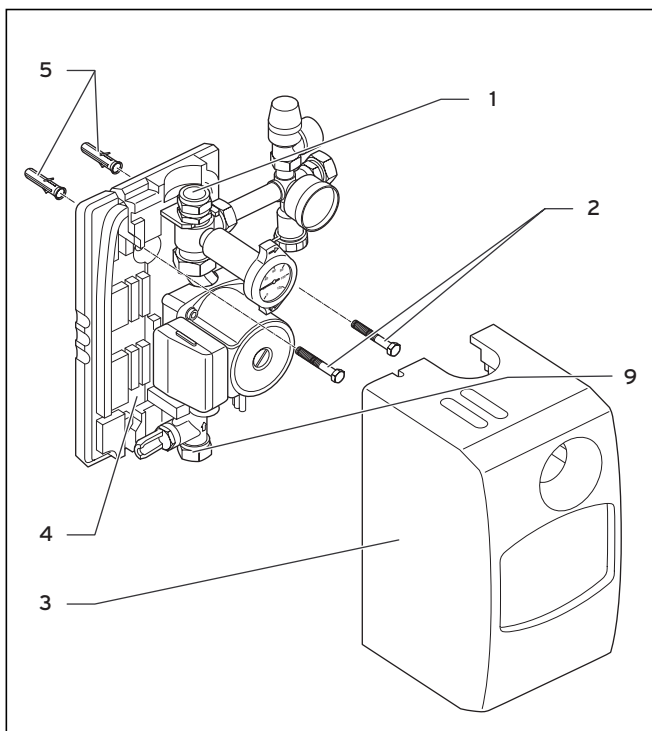


**Nevarnost!**  
**Nevarnost poškodb oseb in materialne škode zaradi iztekanja vroče solarne tekočine!**

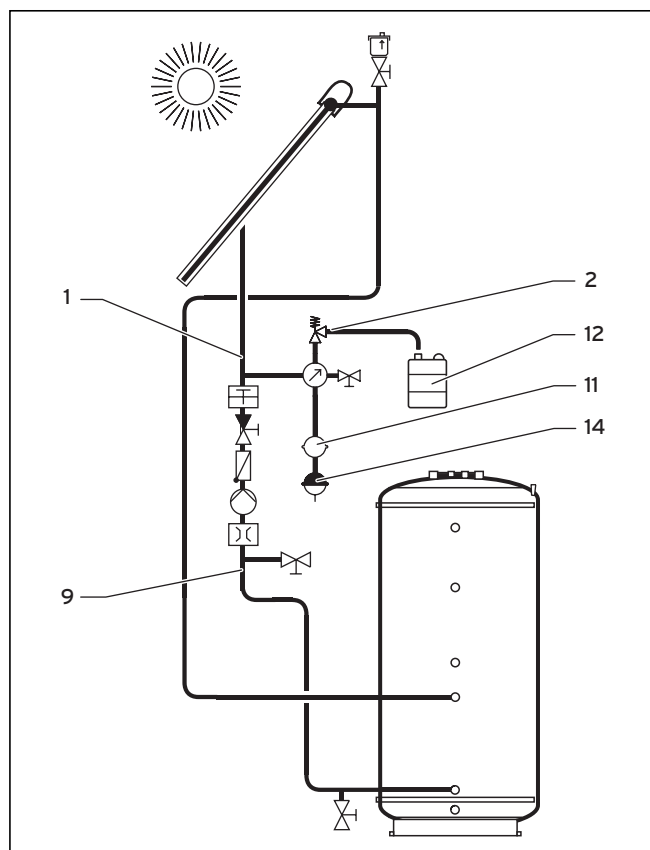
Vroča solarne tekočina lahko preko varnostnega ventila izteka v prostor postavitve.

- Poskrbite, da se v primeru iztekanja vroče solarne tekočine nihče ne more poškodovati.
- Od varnostnega ventila do primerne zbirne posode napeljite temperaturno obstojno napeljavo za odduševanje.
- Napeljavo za odduševanje napeljite s padcem proti zbirni posodi.
- Zbirno posodo postavite tako, da je varna pred prevrnitvijo.

- S solarne postaje snemite sprednjo izolirno oblogo (**3**).
- Z zidnimi vložki in vijaki (**5** in **2**) pritrdite celotno enoto solarne postaje, stenski nosilec in hrbtno izolirno oblogo (**4**) s sprednje strani na steno.



Sl. 4.1 Montaža postaje



Sl. 4.2 Hidravlična povezava enosmerne solarne postaje



Namesto bakrenih cevi premera 22 mm lahko priključite cevi premera 18 mm. V tem primeru uporabite reducirne kose za prehod z 22 na 18 mm (**8**, sl. 3.1) z vgrajenim tesnilnim robom.

- Cev povratnega voda (**1**, sl. 3.1) povežite s cevjo povratnega voda kolektorjev.



Namesto tega lahko priključite predhodno izolirano gibljivo cev iz plemenitega jekla (glejte Vaillantov program dodatne opreme).

- Cev povratnega voda kroga zbiralnika (**9**, sl. 3.1) povežite s solarnim povratnim vodom na kombiniranem zbiralniku.
- S pomočjo prekrivne matice 3/4" montirajte varnostno skupino (**2**, sl. 3.1) na za to predviden priključni nastavek nad črpalko.
- Namestite temperaturno obstojno napeljavo za odduševanje na izhod varnostnega ventila.
- Napeljavo za odduševanje napeljite s padcem proti primeri zbirni posodi (**12**, sl. 3.2).



Kot zbirno posodo lahko uporabite posodo solarne tekočine.

## 4 Montaža

### 4.2 Montaža solarne predvklonpe posode

Izbiroma lahko med solarno raztezno posodo in enosmerno solarno postajo vgradite solarno predvklonpo posodo (**11**, sl. 3.2). Pri tem uporabite priloženo objemko 3/4" (**13**, sl. 3.2).

Predvklonpa posoda ščiti solarno raztezno posodo pred visokimi temperaturami v primeru mirovanja.

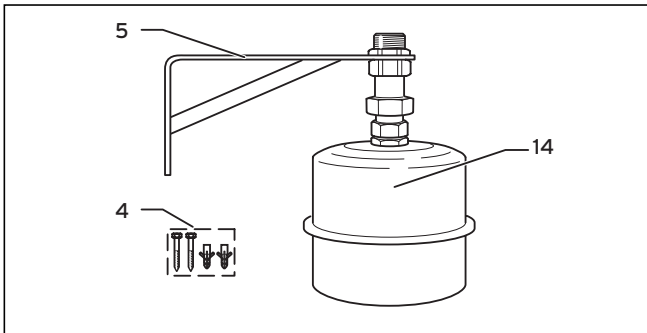
### 4.3 Montaža solarne raztezne posode in solarne raztezne posode plus

Pazite, da bo velikost solarne raztezne posode ustrezala zasnovi solarnega sistema.



V navodilih solarne sistema je opisano, kako polnite, spirate in odzračujete solarni krog solarnega zbiralnika.

#### 4.3.1 Solarna raztezna posoda 18 l, 25 l in 35 l Solarna raztezna posoda plus 18+6 l in 25+10 l



Sl. 4.3 Pritrditev solarne raztezne posode 18, 25 iz. 35 l in solarne raztezne posode plus 18+6 l in 25+10 l

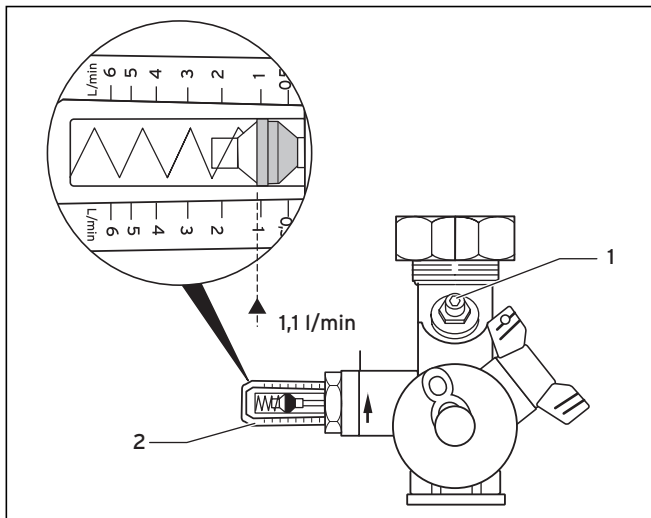
- Z zidnimi vložki in vijaki (**4**, sl. 3.1) pritrdite nosilec (**5**, sl. 3.1) na steno.
- Na nosilec (**5**, sl. 3.1) privijte prirobnico in solarno raztezno posodo (**14**, sl. 3.2).
- Če je predvidena, montirajte tudi solarno predvklonpo posodo.
- Montirajte valovito cev (**3**, sl. 3.1).

#### 4.3.2 Solarna raztezna posoda 50 l ali 80 l

Solarni raztezni posodi 50 l in 80 l sta stoječi. Nosilca, ki je priložen enosmerni solarni postaji, v tem primeru ne potrebujete.

- Namestite solarno raztezno posodo.
- Če je predvidena, montirajte tudi solarno predvklonpo posodo.
- Montirajte valovito cev (**3**, sl. 3.1).

## 5 Nastavitev pretoka



Sl. 5.1 Nastavitev pretoka

- S pomočjo inbus ključa na nastavitvenem ventilu (1, sl. 5.1) omejevalnika količine pretoka nastavite pretok.

Nastavljeno vrednost lahko preberete na prikazu (2, sl. 5.1) omejevalnika količine pretoka. Lestvica omejevalnika količine pretoka je razdeljena na l/min. Merilno lestvico lahko obrnete, da lažje preberete vrednost.



Za ploščate kolektorje auroTHERM classic priporočamo količino pretoka 0,66 l/min po kvadratnem metru neto površine.



Za cevne kolektorje auroTHERM exclusiv priporočamo količino pretoka 0,4 l/min po kvadratnem metru neto površine.



Da lahko izračun solarne donosa nemoteno poteka, na regulatorju solarne sistema vnesite količino pretoka, nastavljeno na enosmerni solarni postaji.

- Dodatne informacije poiščite v navodilih za namestitev in uporabo krmilne naprave.

### 5.1 Napeljava električnega priključka solarne črpalke



#### Nevarnost!

**Življenjska nevarnost zaradi električnega udara na priključkih pod napetostjo!**

- Pred deli na napravi odklopite dovod električnega toka.
  - Dovod električnega toka zavarujte pred ponovnim vklopom.
- Omrežno stikalo ne odklopi dovoda električnega toka v celoti.

- Odklopite dovod električnega toka do regulatorja solarnega sistema.
- Dovod električnega toka zavarujte pred ponovnim vklopom.
- V skladu z navodili za namestitev solarne regulatorja auroMATIC 560 ali auroMATIC 620 priključite solarne črpalke.

## 6 Napotki za cevovodni sistem

Vgrajujte predvsem predhodno izolirane jeklene gibljive cevi (glejte Vaillantov program dodatne opreme) ali bakrene cevi.



#### Nevarnost!

**Nevarnost poškodb oseb in materialne škode zaradi iztekanja vroče solarne tekočine!**

Visoke temperature solarne tekočine lahko poškodujejo cevi iz umetnih mas, kar lahko povzroči iztekanje vroče solarne tekočine.

- Uporabite predhodno izolirane jeklene gibljive cevi (glejte Vaillantov program dodatne opreme) ali bakrene cevi.



#### Pozor!

**Nevarnost poškodb solarne napeljave!**

Stisljivi priključki morajo biti odporni na temperature do 200 °C.

- S proizvajalcem se posvetujte o temperturni obstojnosti stisljivih priključkov.

Za nemoteno delovanje solarnega sistema morate zagotoviti naslednje:

- Deli naprave morajo biti postavljeni tako, da je zagotovljen enakomeren volumenski tok z zahtevano nazivno vrednostjo pretoka.
- Vse cevovode je potrebno trdo lotati.
- Vsi cevovodi morajo biti zadostno izolirani. Izolacija mora biti odporna na temperature do pribl. 140 °C. Na prostem mora biti izolacija odporna na UV-žarke in varna pred ptičjim kljuvanjem.
- Napeljavo temeljito izplaknite s solarno tekočino.
- Napeljavo popolnoma odzračite.



## 7 Recikliranje in odstranjevanje

## 8 Garancija

## 9 Servisna služba

### 7 Recikliranje in odstranjevanje

Tako enosmerna solarna postaja kot transportna embalaža se sestojita predvsem iz materialov, primernih za recikliranje.

Upoštevajte veljavne nacionalne zakonske predpise.

#### **Naprava**

Enosmerna solarna postaja ne sodi med gospodinjske odpadke. Poskrbite, da bo stara naprava odstranjena v skladu s predpisi.

#### **Embalaža**

Odstranjevanje transportne embalaže prevzame inštalater, ki je napravo namestil.

### 8 Garancija

#### **Tovarniška garancija**

Garancija velja 2 leti od datuma nakupa ob predložitvi računa z datumom nakupa in potrjenim garancijskim listom. Uporabnik je dolžan upoštevati pogoje navedene v garancijskem listu.

### 9 Servisna služba

#### **Servisna služba**

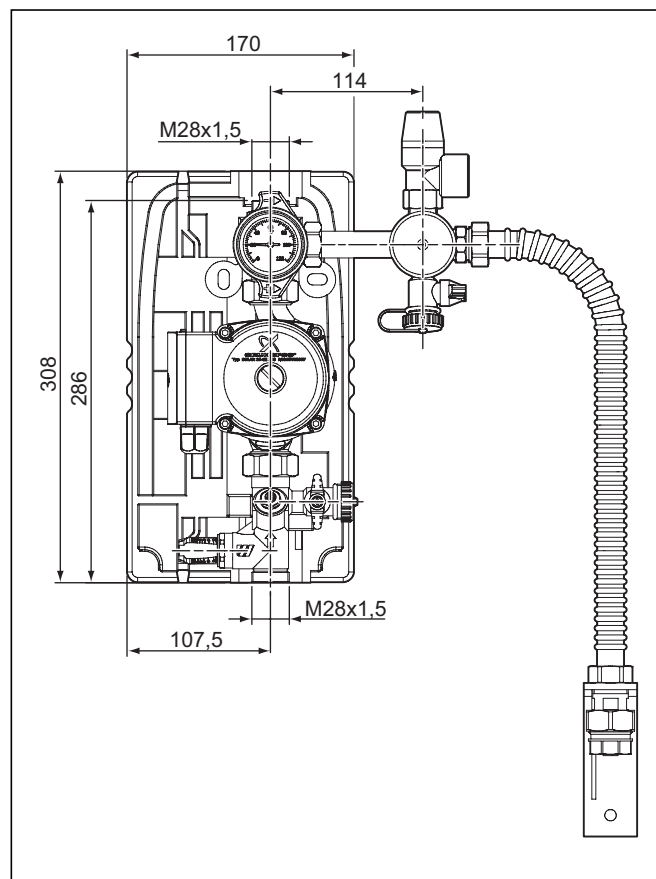
Uporabnik je za prvi zagon naprave in potrditev garancijskega lista dolžan poklicati pooblaščen Vaillant servis. V nasprotnem primeru garancija ne velja. Vsa eventualna popravila na aparatu lahko izvaja izključno Vaillant servis.

Popis pooblaščenih serviserjev lahko dobite na Zastopstvu Vaillanta v Sloveniji, Vaillant d.o.o., Dolenjska 242b, Ljubljana ali na internet strani: [www.vaillant.si](http://www.vaillant.si)

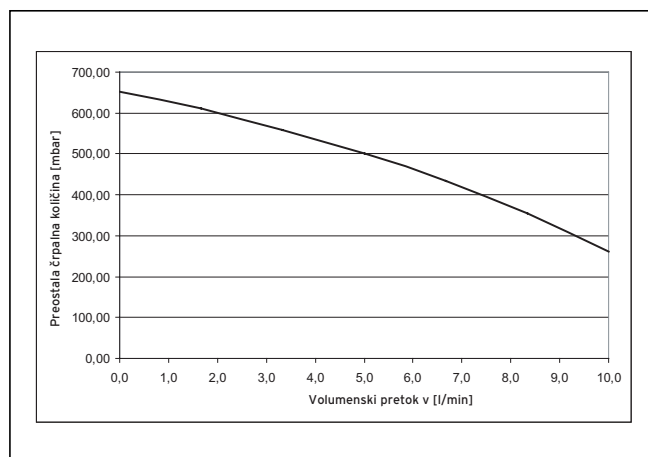
## 10 Tehnični podatki

	Enota	Vrednost
Enosmerna solarna postaja		
Mere (Š x V x G)	mm	170 x 308 x 208
Premer cevi	mm	22
Varnostni ventil	bar	6
Teža	kg	6
Vrsta montaže	Stenska montaža	
Črpalna		
Nazivno število vrtljajev	1/min	2500
Nazivna napetost	V, Hz	1~230, 50
Maks. vhodni tok	A	0,36
Vrsta zaščite		IP 42
Razred zaščite		II

Tab. 10.1 Tehnični podatki



Sl. 10.1 Mere enosmerne solarne postaje



Sl. 10.2 Preostala črpalna količina enosmerne solarne postaje 6 l/min

Zastopstvo Vaillant - Vaillant d.o.o.

Dolenjska c. 242 b ■ 1000 Ljubljana ■ Slovenija

Tel. 00386 1 280 93 40/42/46 ■ tehnični oddelek 00386 1 280 93 45

Fax 00386 1 280 93 44 ■ [info@vaillant.si](mailto:info@vaillant.si) ■ [www.vaillant.si](http://www.vaillant.si)