

Za inštalaterja

Navodila za namestitev



## Krmilni modul toplotne črpalke

VWZ AI VWL X/2 A

SI

Izdajatelj/proizvajalec

**Vaillant GmbH**

Berghauser Str. 40 ■ D-42859 Remscheid  
Telefon 021 91 18-0 ■ Telefax 021 91 18-28 10  
info@vaillant.de ■ www.vaillant.de

 **Vaillant**

## Vsebina

<b>1</b>	<b>Varnost.....</b>	<b>3</b>
1.1	Opozorila, povezana z akcijo.....	3
1.2	Splošna varnostna navodila .....	3
1.3	Predpisi (direktive, zakoni, standardi).....	3
1.4	Ustrezna uporaba .....	3
<b>2</b>	<b>Napotki k dokumentaciji .....</b>	<b>4</b>
2.1	Upoštevajte pripadajočo dokumentacijo.....	4
2.2	Shranjevanje dokumentacije .....	4
2.3	Veljavnost navodil.....	4
<b>3</b>	<b>Pregled izdelka .....</b>	<b>4</b>
3.1	Pregled funkcijskih elementov .....	4
3.2	Priključitev omrežnega priključnega kabla in e- vodila (eBUS) v sistem .....	4
3.3	Obseg dobave .....	4
<b>4</b>	<b>Montaža .....</b>	<b>4</b>
4.1	Odpiranje ohišja.....	4
4.2	Montaža izdelka.....	5
4.3	Zapiranje ohišja .....	5
4.4	Montaža standardnega tipala <b>VR 10</b> .....	5
4.5	Montaža tipala zunanje temperature .....	5
<b>5</b>	<b>Električna napeljava .....</b>	<b>5</b>
5.1	Priključitev izdelka .....	6
<b>6</b>	<b>Zagon .....</b>	<b>6</b>
6.1	Zagon izdelka .....	6
<b>7</b>	<b>Servisna služba.....</b>	<b>6</b>
<b>8</b>	<b>Tehnični podatki.....</b>	<b>6</b>

# 1 Varnost

## 1.1 Opozorila, povezana z akcijo

### Klasifikacija opozoril, povezanih z akcijo

Opozorila, ki so povezana z akcijo, se stopnjujejo glede na težavnost možne nevarnosti z naslednjimi opozorilnimi znaki in signalnimi besedami:

#### Opozorilni znaki in signalne besede



##### **Nevarnost!**

Neposredna življenjska nevarnost ali nevarnost težkih telesnih poškodb



##### **Nevarnost!**

Življenjska nevarnost zaradi električnega udara



##### **Opozorilo!**

Nevarnost lažjih telesnih poškodb



##### **Previdnost!**

Nevarnost materialne škode ali škode za okolje

## 1.2 Splošna varnostna navodila

### 1.2.1 Namestitev - samo pooblaščen inštalater

Izdelek mora namestiti usposobljen inštalater ob upoštevanju obstoječih predpisov, uredb in direktiv.

- ▶ Skrbno preberite ta navodila za namestitev.
- ▶ Izvajajte samo dejavnosti, ki so opisane v teh navodilih za namestitev.
- ▶ Pri namestitvi obvezno upoštevajte naslednja varnostna navodila in predpise.

### 1.2.2 Materialna škoda zaradi neprimerne prostora namestitve

Če izdelek namestite v vlažen prostor, lahko vlaga povzroči poškodbe elektronike.

- ▶ Izdelek namestite samo v suhih prostorih.

### 1.2.3 Nevarnost zaradi nepravilnega delovanja

- ▶ Zagotovite, da je ogrevalni sistem v tehnično brezhibnem stanju.
- ▶ Zagotovite, da nobena izmed varnostnih in nadzornih naprav ni odstranjena, premoščena ali odklopljena.
- ▶ Nemudoma odpravite napake in poškodbe, ki vplivajo na varnost.
- ▶ Priključno napeljavo za 230 V in vodila (BUS) oz. kable tipal napeljite ločeno, če je dolžina nad 10 m.
- ▶ Vso priključno napeljavo pritrdite v ohišje s kabelskimi sponkami.
- ▶ Prostih sponk naprave ne uporabite kot pritrdilne sponke za nadaljnje ožičenje.

## 1.3 Predpisi (direktive, zakoni, standardi)

### 1.3.1 Zahteve glede napeljave

- ▶ Za ožičenje uporabite običajne vodnike.
- ▶ Za napeljavo za 230 V uporabite izolirane vodnike (npr. NYM 3x1,5).
- ▶ Za napeljavo za 230 V **ne** uporabljajte gibljivih kablov.

Vrsta napeljave	Minimalni prerez
Prerez priključne napeljave 230 V (priključni kabel za črpalko ali mešalni ventil)	≥ 1,5 mm <sup>2</sup>
Prerez napeljave e-vodila (eBUS) (nizka napetost)	≥ 0,75 mm <sup>2</sup>
Prerez kabla tipala (nizka napetost)	≥ 0,75 mm <sup>2</sup>

Vrsta napeljave	Največja dolžina
Kabli tipal	≤ 50 m
Vodila	≤ 300 m

### 1.3.2 Predpisi (direktive, zakoni, standardi)

Naprava mora biti inštalirana s strani strokovnega inštalaterja. Pri tem se morajo upoštevati vsi zakoni, predpisi in smernice na nacionalni in lokalni ravni. Zagon in potrditev garancije opravi izključno pooblaščen serviser.

### 1.3.3 Oznaka CE

Z oznako CE je dokumentirano, da izdelki izpolnjujejo osnovne zahteve vseh uporabljenih direktiv v skladu s podatki na tipski tablici.

Izjavo o skladnosti si lahko ogledate pri proizvajalcu.

## 1.4 Ustrezna uporaba

V primeru nepravilne ali neustrezne uporabe lahko pride do poškodb na izdelku in drugih materialnih sredstvih.

Izdelek je komponenta sistema, ki se skupaj z regulatorji **VRC 470** od verzije /3 dalje uporablja za regulacijo ogrevalnih krogov in za oskrbo s toplo vodo v povezavi s toplotno črpalko.

Za ustrezno uporabo je potrebno:

- upoštevati priložena navodila za uporabo, namestitev in vzdrževanje za izdelke Vaillant ter za vse druge komponente sistema
- upoštevati vse pogoje za servisiranje in vzdrževanje, ki so navedeni v navodilih.

Tega izdelka ne smejo uporabljati otroci do 8 leta starosti ter osebe z omejenimi fizičnimi, senzoričnimi ali duševnimi sposobnostmi, ali osebe brez izkušenj in/ali znanja, razen če jih nadzoruje usposobljena oseba ali jih je usposobljena oseba poučila o pravilni uporabi izdelka in jih seznanila z možnimi nevarnostmi pri uporabi. Otroci se ne smejo igrati z izdelkom. Otroci ne smejo brez nadzora izvajati postopkov čiščenja in vzdrževanja.

Vsaka drugačna uporaba od načinov, ki so opisani v priloženih navodilih, oz. uporaba izven tukaj opisane velja za neustrezno. Vsi drugačni načini uporabe, predvsem v komercialne ali industrijske namene, veljajo za neustrezne.

#### **Pozor!**

Vsakršna zloraba je prepovedana.

## 2 Napotki k dokumentaciji

### 2 Napotki k dokumentaciji

#### 2.1 Upoštevajte pripadajočo dokumentacijo

- ▶ Obvezno upoštevajte vsa navodila za uporabo in namestitvev, ki so priložena komponentam sistema.

#### 2.2 Shranjevanje dokumentacije

- ▶ Ta navodila ter vso pripadajočo dokumentacijo in morebitne pripomočke izročite upravljavcu sistema.

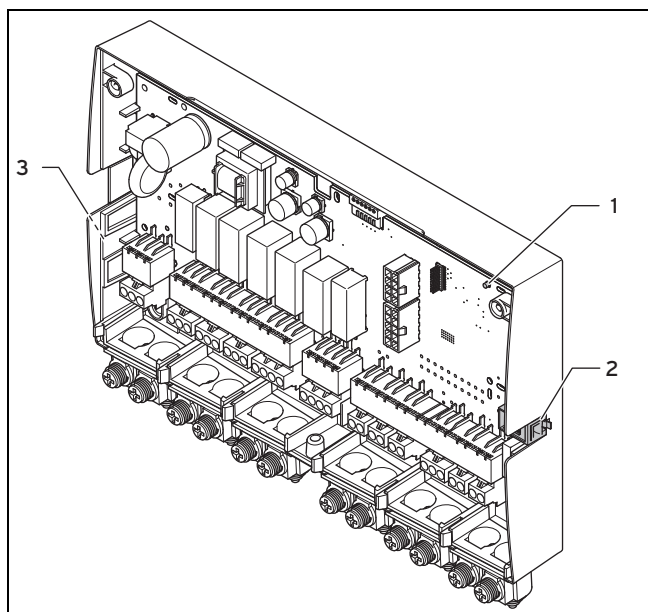
#### 2.3 Veljavnost navodil

Ta navodila veljajo izključno za izdelke z naslednjimi številkami artiklov:

Izdelek	Številka artikla
VWZ AI VWL X/2 A West	0020117049
VWZ AI VWL X/2 A East	0020139944

## 3 Pregled izdelka

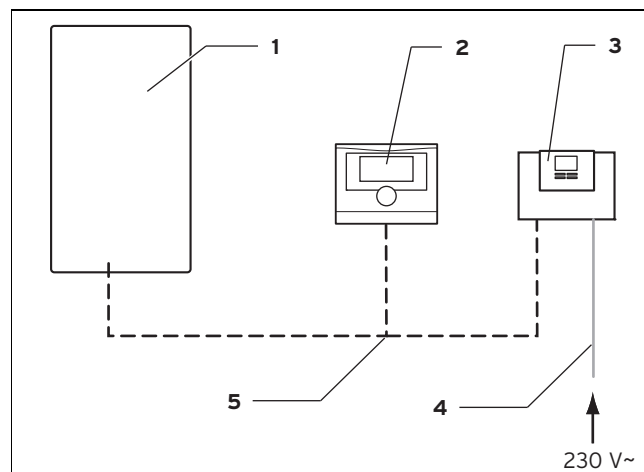
### 3.1 Pregled funkcijskih elementov



- 1 LED  
2 Diagnostična vtičnica (za kasnejšo uporabo)  
3 Tipska tablica

### 3.2 Priklučitev omrežnega priključnega kabla in e-vodila (eBUS) v sistem

#### Priključna shema



- 1 Toplotna črpalka  
2 Regulator  
3 VWZ AI VWL X/2 A  
4 Omrežni priključni kabel 230 V (na mestu namestitve)  
5 Napeljava e-vodila (eBUS)

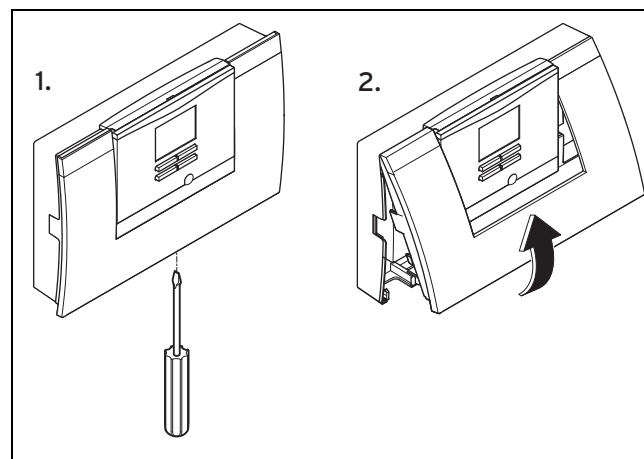
Izdelek se na mestu namestitve priključi na električno napetost. Povezava izdelka na e-vodilo (eBUS) je lahko napeljana na poljubno mesto sistema e-vodil (eBUS).

### 3.3 Obseg dobave

Število	Oznaka
1	VWZ AI VWL X/2 A
2	Standardno tipalo VR 10
1	Pribor za montažo (vijaki, vložki)
1	Navodila za namestitev

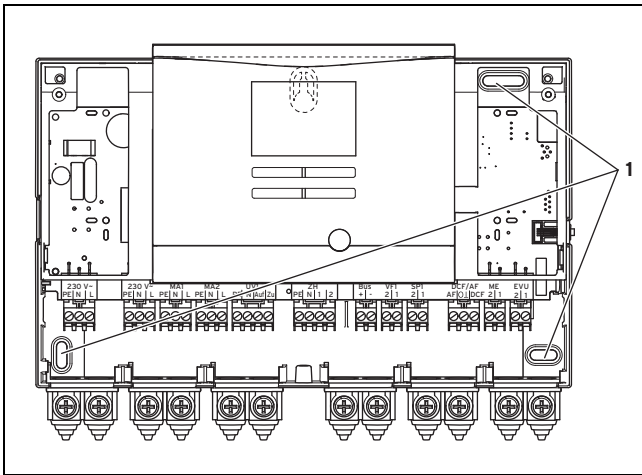
## 4 Montaža

### 4.1 Odpiranje ohišja



1. Odvijte vijak na spodnji strani ohišja.
2. Pokrov ohišja povlecite za spodnji rob nekoliko naprej.
3. Pokrov ohišja dvignite navzgor.

## 4.2 Montaža izdelka



1. S priloženim priborom za montažo namestite izdelek na steno. V ta namen uporabite pritrdilne točke (1).
2. Priključite izdelek. (→ stran 6)

## 4.3 Zapiranje ohišja

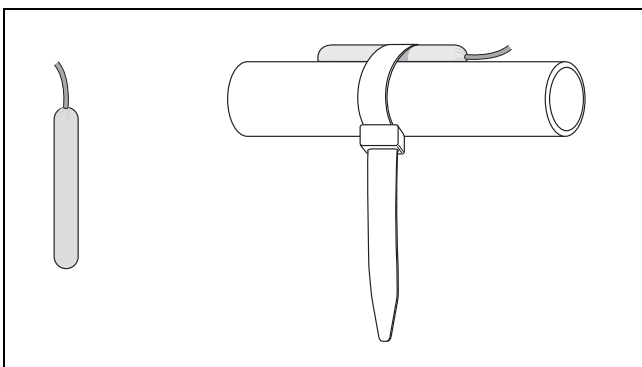
1. Pokrov ohišja vstavite zgoraj v tečaje.
2. Pokrov ohišja preklopite navzdol.
3. Privijte vijak na spodnji strani ohišja.

## 4.4 Montaža standardnega tipala VR 10



### Navodilo

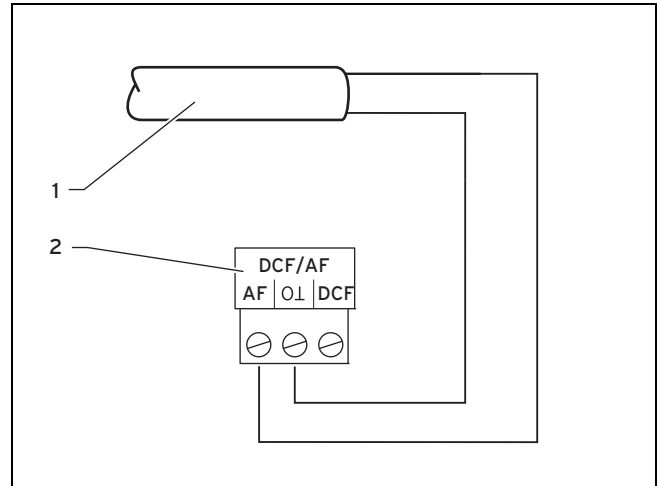
Tipalo VR 10 lahko uporabite kot temperaturno tipalo vsebnika (npr. kot potopno tipalo v potopni puši), kot tipalo temperature dvižnega voda (npr. v hidravlični kretnici) ali kot naležno tipalo. Priporočamo, da izolirate cev s tipalom in tako zagotovite optimalno zajemanje temperature.



- ▶ Če VR 10 uporabite kot naležno tipalo, pritrдите tipalo VR 10 s priloženim napenjalnim trakom na cev za povratni/dvižni vod.

## 4.5 Montaža tipala zunanje temperature

### Montaža tipala zunanje temperature



- 1 Priključni kabel do tipala zunanje temperature VRC 693
- 2 Priključni vtič v izdelku

- ▶ Tipalo zunanje temperature montirajte v skladu z navodili za montažo, ki so priložena tipalu.

## 5 Električna napeljava



### Nevarnost!

#### Življenjska nevarnost zaradi priključkov pod napetostjo!

Pri delih na odprtem izdelku in v stikalni omarici toplotne črpalke obstaja življenjska nevarnost zaradi električnega udara.

- ▶ Pred deli na izdelku in v stikalni omarici toplotne črpalke izklopite dovod električnega toka.
- ▶ Dovod električnega toka zavarujte pred ponovnim vklopom.



### Nevarnost!

#### Nevarnost poškodbe zaradi nepravilne namestitve!

Prevelika dolžina odstranjene izolacije s priključnih žic lahko v primeru nehotene sprostitve žile povzroči kratke stike in poškodbe na elektroniki.

- ▶ Za preprečitev kratkih stikov odstranite največ 2,5 cm zunanje izolacije gibljivih kablov.
- ▶ Poskrbite za pravilno napeljavo kablov.
- ▶ Uporabite zaščite pred natezno obremenitvijo.

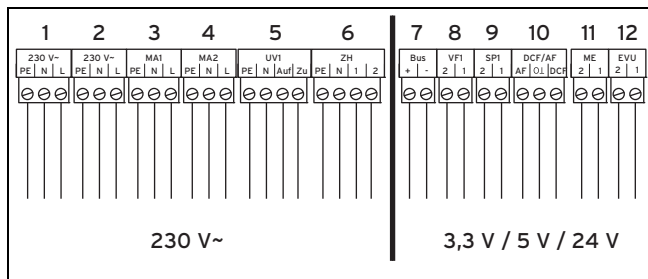
## 6 Zagon

### 5.1 Priključitev izdelka



#### Navodilo

Napajalni kabel in napeljava e-vodila (eBUS) nista vključena v obseg dobave.



- |                                    |   |
|------------------------------------|---|
| 1 Omrežni priključek               | 8 Tipalo temperature dvižnega voda              |
| 2 Omrežni priključek (alternativa) | 9 Temperaturno tipalo vsebnika                  |
| 3 Multifunkcijski izhod 1          | 10 DCF sprejemnik s tipalom zunanje temperature |
| 4 Multifunkcijski izhod 2          | 11 Multifunkcijski vhod                         |
| 5 Preklopni ventil                 | 12 Kontakt EVU                                  |
| 6 Dodatni grelnik                  |   |
| 7 Regulator VRC 470                |   |

- Izdelek mora biti priključen prek fiksnega priključka in zavarovan z ločilno napravo z najmanj 3 mm razdalje med kontakti (npr. z varovalkami ali odklopniki).
- Izdelek priključite v skladu s sliko.



#### Navodilo

Če mora biti preklopni ventil v položaju za polnjenje vsebnika, je napetost 230 V prisotna na kontaktu "Odperto". Če preklopni ventil ne sme biti v položaju za polnjenje vsebnika, je napetost 230 V prisotna na kontaktu "Zaprto".



#### Navodilo

Kontakt EVU se uporablja za priključitev zapornega signala (možna nastavitve z regulatorjem).

Odpert kontakt: delovanje je dovoljeno  
Sklenjen kontakt: delovanje je blokirano

- Vse kable v izdelku zavarujte s priloženimi zaščitami pred natezno obremenitvijo.
- Zaprte ohišje. (→ stran 5)

## 6 Zagon

### 6.1 Zagon izdelka

- Zagotovite, da je ohišje med zagonom zaprto.
- Zaženite izdelek skupaj z regulatorjem (→ Navodila za namestitev regulatorja).

## 7 Servisna služba

Uporabnik je za prvi zagon naprave in potrditev garancijskega lista dolžan poklicati pooblaščenega Vaillant servisa. V nasprotnem primeru garancija ne velja. Vsa eventualna popravila na aparatu lahko izvaja izključno Vaillant servis.

Popis pooblaščenih serviserjev lahko dobite na Zastopstvu Vaillanta v Sloveniji:

Zastopstvo Vaillant - Vaillant d.o.o.  
Dolenjska c. 242 b  
1000 Ljubljana  
**Slovenija**

Ali na internet strani:

Internet: <http://www.vaillant.si>

## 8 Tehnični podatki

	VWZ AI VWL X/2 A
Obratovalna napetost $U_{max}$	230 V
Moč	$\leq 2 \text{ V} \cdot \text{A}$
Obremenitev kontaktov izhodnega releja	$\leq 2 \text{ A}$
Skupni tok	$\leq 4 \text{ A}$
Obratovalna napetost tipala	3,3 V
Prez napeljave e-vodila (eBUS) (nizka napetost)	$\geq 0,75 \text{ mm}^2$
Prez kabla tipala (nizka napetost)	$\geq 0,75 \text{ mm}^2$
Prez priključne napeljave 230 V (priključni kabel za črpalko ali mešalni ventil)	$\geq 1,5 \text{ mm}^2$
Stopnja zaščite	IP 20
Razred zaščite	II
Maksimalna temperatura okolice	40 °C
Višina	174 mm
Širina	272 mm
Globina	52 mm





0020159975\_01 ■ 30.04.2013

**Zastopstvo Vaillant - Vaillant d.o.o.**

Dolenjska c. 242 b ■ 1000 Ljubljana

Tel. 01 280 93 40 ■ Tel. 01 280 93 42

Tel. 01 280 93 46 ■ tehnični oddelek 01 280 93 45

Fax 01 280 93 44

info@vaillant.si ■ www.vaillant.si

© Vaillant GmbH 2013

Ta navodila oz. posamezni deli navodil so zaščiteni z avtorskimi pravicami in jih je dovoljeno razmnoževati ali razširjati samo s pisno privolitvijo proizvajalca.